

# **Prioriteringsunderlag Individ- och arbetsmarknadsnämnden**

**2027 - 2030**

**Beslutande**

Individ-och arbetsmarknadsnämnden

**Datum och paragraf**

2026-03-25, § 999

**Diarienummer**

XXXÅÅÅÅ/X

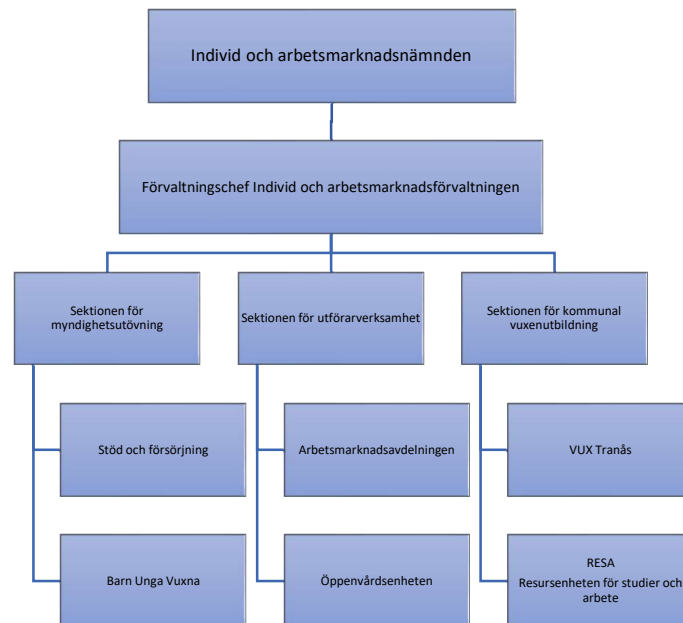
## Innehållsförteckning

1.	Nämndens uppdrag enligt reglemente	1
1.1	Organisationsbeskrivning	1
1.2	Uppdrag och ansvarsområden	1
2.	Verksamhetsåren 2027 – 2030	2
2.1	Utmaningar och framtida utveckling	2
2.2	Strategier och prioriteringar	3
2.2.1	Prioriterad satsning	4
2.2.2	Campus Tranås	4
3.	Mål, ekonomi och prioriteringar	4
3.1	Jämförelser med andra kommuner	5
3.3	Nämndens ekonomi	6
3.3.1	Driftbudget 2027 samt plan 2028-2030	6
3.3.2	Anpassningar och konsekvenser av tilldelad budgetram	7
3.3.3	Prioriteringsförslag	8
3.3.4	Investeringsbudget 2027 samt plan 2028-2033	9
	Bilaga 1) Investeringsplan inklusive prioriteringsordning	10

Prioriteringsunderlaget utgör nämndens förslag till eventuella prioriteringar och är ett underlag för det beslut som ska tas i kommunfullmäktige avseende respektive nämnds drifts- och investeringsramar. Prioriteringsunderlag beskriver också konsekvenser av tilldelade ramar och eventuella anpassningar som kan behöva göras. Respektive nämnd tar beslut om förslag till prioriteringsunderlag senast i april.

## 1. Nämndens uppdrag enligt reglemente

### 1.1 Organisationsbeskrivning



### 1.2 Uppdrag och ansvarsområden

Nämnden ansvarar för att fullfölja kommunens uppgifter som ankommer en socialnämnd enligt nedanstående lagar och där till hörande förordningar:

- socialtjänstlag (2001:453) avseende bistånd till barn, unga samt till vuxna med missbruk, personer som utsatts för brott/våld, som är våldsutövare samt personer som är skuldsatta eller i behov av ekonomiskt bistånd,
- lag (2024:79) om placering av barn i skyddat boende,
- lag (1988:970) om vård av missbrukare i vissa fall,
- lag (1990:52) med särskilda bestämmelser om vård av unga,
- lag (1964:167) med särskilda bestämmelser om unga lagöverträdare,
- lag (2010:197) om etableringsinsatser för vissa nyanlända invandrare,
- lag (1994:137) om mottagande av asylsökande,
- föräldrabalk (1949:381),
- skollag (2010:800) avseende kommunal vuxenutbildning enl. kap 20 och kommunalt aktivitetsansvar enl. kap 29 § 9.

Utöver ovanstående ansvarar nämnden även för:

- kommunens arbete inom arbetsmarknadsområdet med fokus på arbetslöshet kopplat till ekonomiskt bistånd samt processen för statsbidrag inom nämndens verksamhetsområden.

## **2. Verksamhetsåren 2027 – 2030**

### **2.1 Utmaningar och framtida utveckling**

Under kommande period kommer arbetet att präglas av en förebyggande karaktär där lokala lösningar står i fokus. Det för att på bästa sätt stödja individen mot *självständighet och egenförsörjning*. Oavsett om individen är ett spädbarn som omhändertas vid förlossningen eller om det är en vuxen som behöver stöd i valet av utbildningsväg som leder till arbete, så är målet i arbetet med individen alltid att stärka och rusta de egna resurserna för att möjliggöra en självständighet och vidare till en stadigvarande egenförsörjning.

Utmaningen i arbetet ligger i hur Tranås samhälle utvecklas de kommande åren. Det vill säga hur stort är det ansedda behovet av stöd från invånarna, hur kommer inflödet av ärenden se ut i Tranås kommun och vilken vakansgrad hyresvärdarna i Tranås kommun kommer att ha framöver. Det här är enbart några orosmoln som fortsätter att utmana arbetet under kommande period och kräver ständig uppmärksamhet för att effektivisera arbetet för en motverkande effekt.

De framtagna strategier som ligger till grund för att skapa ekonomisk kontroll och styrning mot en budget i balans, ger verksamheterna struktur för fortsatt utveckling och riktning. Under första verksamhetsåret 2025, observerades och utkristalliserades behovet av att göra särskilda satsningar inom utförarverksamheten. Erfarenhet och forskning styrker vikten av att tidigt gå in med insatser för att motverka en försämring, men även att omhänderta individens egna resurser i det sammanhang som denna befinner sig i. Detta för att skyndsamt skapa effekt för de insatser som erbjudas mot självständighet och skapa egenkontroll.

Den är ett stort ingripande för den enskilda samt kostsamt för samhället, när myndighetsutövningen kräver exempelvis tvångsåtgärder. Den enskilda satsningen på utförarverksamheten ska också på sikt ha effekten att avlasta myndighetsutövningen. Desto tidigare som de negativa beteenden och trenderna kan brytas genom att ge stöd och bygga upp individer desto bättre för både individ och samhälle. Genom denna inriktning kan myndighetsutövningen utvecklas och successivt minska en idag hög arbetsbelastning som komplexiteten i krävande ärenden genererar. Därmed kan

arbetet mellan myndighet och utförare intensifieras ytterligare för Tranås kommuns invånare.

#### *Höjd utbildningsnivå*

Tranås kommun har alltså en låg utbildningsnivå. Delvis grundar det sig i en historik av en bred arbetsmarknad med mycket arbetstillfällen med krav på upp till gymnasiekompetens. Idag är det enbart 5% av jobben på arbetsmarknaden som inte kräver mer än gymnasieutbildning vilket gör det högst aktuellt att fortsätta att utveckla utbildningsområdet. Genom arbetet med att starta upp Campus Tranås, ges kommunens invånare bredare förutsättningar till eftergymnasiala studier.

#### *Samverkan mellan nämnd och förvaltning*

Efter det första verksamhetsåret står det helt klart att en viktig grundsten i utvecklingen är den goda samverkan och kommunikationen mellan nämnd och förvaltning. Att det här får fortsätta i samma takt och anda är en förutsättning och av stor vikt för att framgången i det fortsatta arbetet ska bli verklighet.

## **2.2 Strategier och prioriteringar**

Arbetet kommande period kommer att fortsätta att grundas i tre processer:

#### *Samverkan utförare och myndighet*

- Arbetet mellan dessa instanser behöver bli mer effektiv så att inte individen stannar upp i processen mot självständighet och egenförsörjning.

#### *Samverkan mellan sektionerna*

- En ökad grad av självständighet och egenförsörjning är den gemensamma nämnaren för hela förvaltningens verksamheter. Ett fördjupat samarbete mellan verksamheterna är en grundförutsättning för en lyckad förändringsprocess.

#### *Från handläggning till beslut*

- Det är av stor vikt att skapa kvalitetssäkring i varje steg från handläggningen och utredningen av ärendet till politikens beslut. Dels för att tydliggöra en tågorordning för beslutsfattande. Det ger en förbättrad kontroll på ärendeflödet samt de kostnader som ärendeflödet ger. Men också för att kunna nyttja resurserna effektivt och för att få en jämn fördelning av arbetsbelastningen i hela processen.

Dessa tre processer är också det som benämns som en *plan för budget i balans*.

### 2.2.1 Prioriterad satsning

De kommande åren kommer arbetet att ha fokus på att utveckla utförarverksamheternas insatser. Det är i dessa verksamheter som insatserna utförs efter myndighetsbeslut. Individens progression att nå målet om självständighet och egenförsörjning bygger på vilka insatser som finns att tillgå i paritet med vilka resurser som finns att nyttja.

Utvecklingen av utförarverksamheten ska också ses som en avlastande effekt för myndighetsutövningen och det gemensamma arbetet med så kallade *hemmaplanslösningar*. Hemmaplanslösningar ger en ökad kontroll för nämnd och förvaltning att påverka och utveckla varje individ med goda förutsättningar för en självständighet och egenförsörjning. Hemmaplanslösningar kräver dock att resurserna riktas mot utförarverksamheterna för att än mer kunna verka och närvara i individens vardag.

### 2.2.2 Campus Tranås

I samma anda att utveckla Tranås kommun är arbetet med att höja utbildningsnivån. Under 2025 har ett förberedande arbete pågått tillsammans med Jönköpings University. Syftet med arbetet är att öppna ett fysiskt *Campus Tranås* höstterminen 2026. Att Tranås kommun ges möjligheten att starta upp ett Campus ger goda förutsättningar att höja utbildningsnivån i kommunen. Tack vare att eftergymnasiala studier införs i kommunen så öppnar det möjligheterna till en stegförflyttning. Stegförflyttningen innebär att den som idag har en anställning grundad på en gymnasieutbildning kan gå vidare mot eftergymnasiala studier. Och den individ som idag saknar gymnasiebehörighet kan ges plats för arbeten som kräver utbildning på gymnasienivå.

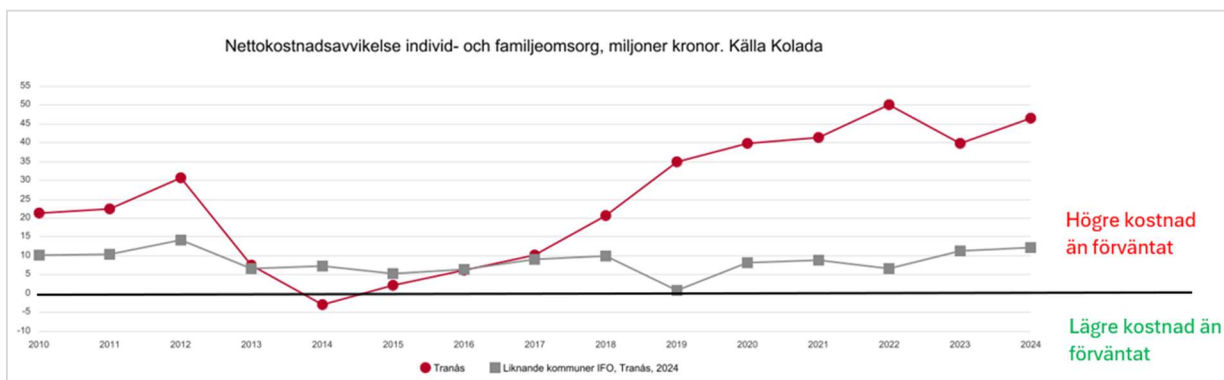
## 3. Mål, ekonomi och prioriteringar

Kommunfullmäktige har beslutat att Tranås kommunkoncern ska arbeta med följande kommunövergripande mål utifrån beslutade hållbarhetsstrategier:

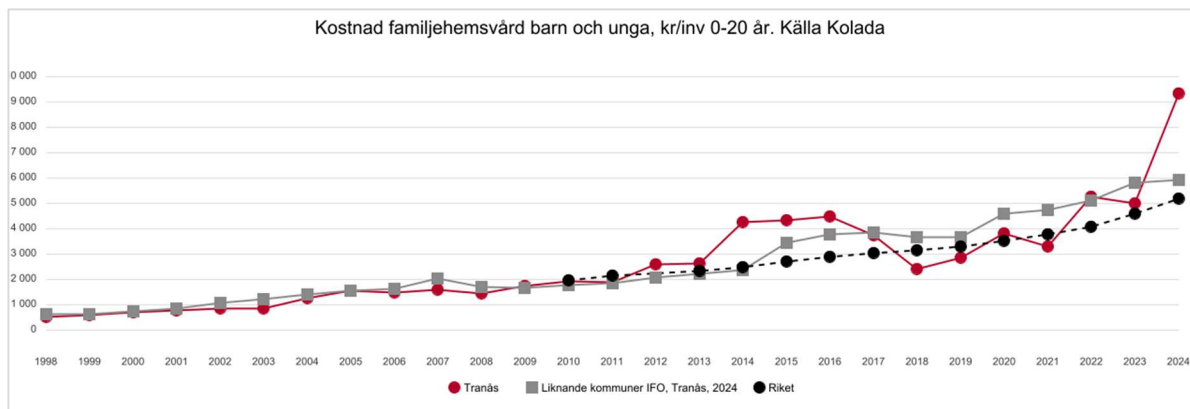
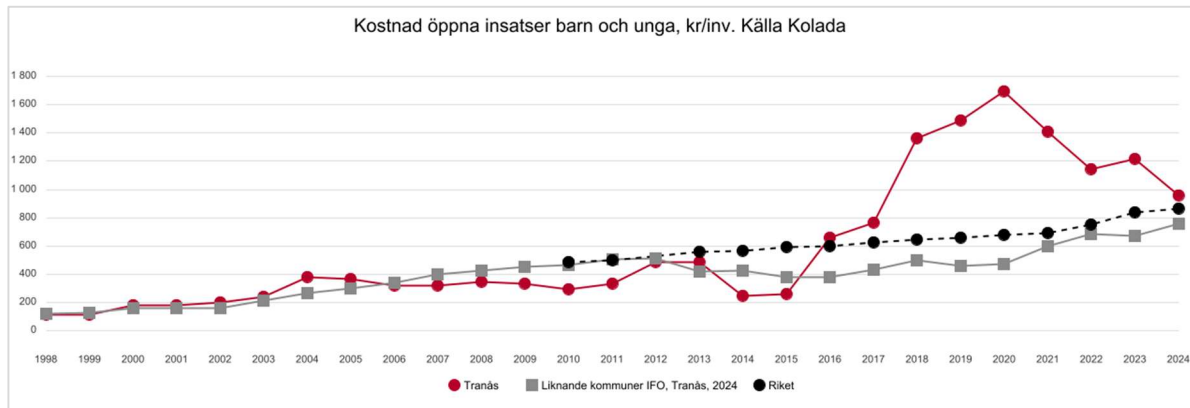
- Fler kommuninvånare i arbetsför ålder som också är i arbete (ekonomisk hållbarhet)
- Förbättrad psykisk och fysisk hälsa hos barn och unga (social hållbarhet)
- Ökad upplevd och faktisk trygghet (social hållbarhet)
- Minskade koldioxidutsläpp (ekologisk hållbarhet)
- Ökad tillgång till rätt kompetens

### 3.1 Jämförelser med andra kommuner

Tranås kommuns nettokostnadsavvikelse för individ-och familjeomsorg är 47 miljoner kronor dyrare jämfört med liknande kommuner för 2024. I Koladas definition av individ-och familjeomsorg inkluderas bland annat kostnader för ekonomiskt bistånd, placeringar och öppen vård för barn, unga och vuxna. Det är verksamheter som från 2025-01-01 ingår i individ-och arbetsmarknadsförvaltningens sektioner.



Ovan nämnda strategier, med bland annat hemmaplanslösningar, ökar kostnaderna inom öppenvården för barn och vuxna något men effekten blir att kostnader för dyra placeringar eller ekonomiskt bistånd kan undvikas. Kommunen får på sikt fler självständiga individer samtidigt som nettokostnadsavvikelsen för individ-och familjeomsorg minskar. I dagsläget är kostnaden för öppenvård för barn och unga något högre än riket och liknande kommuner medan till exempel kostnader för familjehemsvård är betydligt högre.



### 3.3 Nämndens ekonomi

#### 3.3.1 Driftbudget 2027 samt plan 2028-2030

Avdelning (tkr)	Budget 2027	Plan 2028	Plan 2029	Plan 2030
Individ- och arbetsmarknadsnämnden	717	760	805	851
Förvaltningschef	6 102	6 305	6 514	6 731
Myndighetsutövning	116 349	115 888	115 870	116 598
Utförarverksamhet	26 525	26 070	26 935	27 829
Vuxenutbildning	21 872	22 590	23 331	24 096
<b>Summering</b>	<b>171 563</b>	<b>171 612</b>	<b>173 456</b>	<b>176 106</b>
<b>Teknisk ram</b>	<b>118 554</b>	<b>122 676</b>	<b>126 694</b>	<b>130 992</b>
<b>Avvikelse</b>	<b>-53 009</b>	<b>-48 936</b>	<b>-46 762</b>	<b>-45 114</b>



### **3.3.2 Anpassningar och konsekvenser av tilldelad budgetram**

Under nämndens första verksamhetsår, 2025, handlade arbetet mycket om att strukturera och organisera de verksamheter som från årsskiftet ingår i individ- och arbetsmarknadsnämndens ansvar. Mycket arbete har redan genomförts men mycket är också i planering att genomföras.

#### *Omställning öppenvård*

Östangårdens verksamhet lades ner och verksamheten växlade om till individuella insatser i ett så kallat vardagsstöd som också jobbar i alla lägenheter där förvaltningen verkar och så även med unga vuxna. Rent konkret handlar omställningen om en breddning av målgruppen och att öppenvården för vuxna nu också arbetar mot ungdomsgruppen.

Det här har bidragit till en enad öppenvård i arbetet och i klientärenden jobbar behandlare barn och vuxna sida vid sida med samma arbetsledning. Omställningen till en sammanslagen öppenvårdsenhet ger att den del av öppenvården som arbetar mot barn och unga, får mer utrymme för ett förebyggande arbete. Fortsatt planering i arbetet framåt är att i samverkan mellan individ- och arbetsmarknadsförvaltningen och barn- och utbildningsförvaltningen, möta upp de behov och utmaningar som vi gemensamt ser inom förskola, skola och elevhälsa.

Arbetet kommande period kommer att fokuseras på så kallade hemmaplanslösningar och att arbeta mer, och nyttja, egen personalresurs på en lokal nivå. Att exempelvis köpa platser för placeringar från externa aktörer är mycket kostnadsdrivande och ger en avsaknad av full kontroll i varje ärende. Vilket skulle vara det motsatta om verksamheterna kan hantera varje ärende i större utsträckning.

Satsningen på utförarverksamhet handlar om att utöka öppenvårdsenheten med 2,0 tjänster för familjebehandlare som ska jobba med barn/ungdom och vårdnadshavare på hemmaplan.

Konsekvensen av satsningen är att det initialt blir en utökning vilket i sin tur kan leda till ökad kostnad. Men med denna satsning kommer samtidigt varje individ ges bättre förutsättningar att fullfölja sin process mot självständighet och egenförsörjning. Det är därmed också en positiv effekt att verksamheternas insyn i varje ärende ökar och kan därmed påverka på ett annat sätt än om lösningen är en köpt plats på annan ort. Därmed förväntas satsningen ge god ekonomiska effekter över tid där behovet av externa placeringar avtar och där också resurserna i förvaltningen kan omfördelas.

### 3.3.3 Prioriteringsförslag

BESKRIVNING*	NÄMND*	KOPPLING FULLMÄKTIGES MÅL*	BESLUTSÅR*	OMFATTNING*	PRIO- ORDNING	BESLUTAD*	AVSLUTAS (*)	2027	2028	2029	2030	SUMMA PERIODEN	SUMMA PLANPERIODEN
Budgetlättnad	Individ- och arbetsmarknadsnämnden	Förbättrad psykisk och fysisk hälsa hos barn och unga	2026	1-4 ÅRIG	1	NEJ	AKTIV	13,2mkr	2,7mkr			15,9mkr	15,9mkr
Campus Tranås	Individ- och arbetsmarknadsnämnden	Fler kommuninvånare i arbetsför ålder som också är i arbete	2026	PERMANENT HÖJNING	1	JA	AKTIV	2,5mkr	2,5mkr	2,5mkr	2,5mkr	10 mkr	10 mkr

#### Beskrivning av respektive prioriteringsförslag

Förvaltningens förslag till prioritering för budgetlättnad är 13,2 mkr för 2027. Prioriteringen omfattar budgetlättnad motsvarande föregående års prioriteringsunderlag minskad med 1,5 mkr samt justerad efter den tekniska ramen. Budgetlättnaden ger ökade möjligheter till ett förebyggande arbete, stabilitet för ungdomar som i sin tur kan motverka exempelvis dyra placeringar.

Utöver budgetlättnaden tillkommer den redan tidigare beslutade starten av *Campus Tranås* på 2,5 mkr.

Totalt förslag till prioritering är 15,7mkr för 2027.

### 3.3.4 Investeringsbudget 2027 samt plan 2028-2033

Individ-och arbetsnämnden har kontinuerliga reinvesteringsbehov (ersätta uttjänta datorer, mobiltelefoner, möbler m.m.). För perioden 2027-2033 finns i nuläget inget ytterligare investeringsbehov.

Avdelning (tkr)	Budget 2027	Plan 2028	Plan 2029	Plan 2030	Plan 2031	Plan 2032	Plan 2033
Förvaltningschef	550	550	550	550	550	550	550
Myndighetsutövning	50	50	50	50	50	50	50
Utförarverksamhet	50	50	50	50	50	50	50
Vuxenutbildning	50	50	50	50	50	50	50
Summering	700	700	700	700	700	700	700
Tilldelad preliminär ram	700	700	700	700	700	700	700
Avvikelse	0	0	0	0	0	0	0

## Bilaga 1) Investeringsplan inklusive prioriteringsordning

Respektive nämnds detaljerade investeringsplan redovisas i bilaga 1. Mindre investeringar utan strategisk karaktär kan grupperas, kan vara till exempel reinvesteringar. Andra investeringar specificeras och prioriteras enligt nedan.

BUDGET- /PLANÅR *	NÄMND *	BESKRIVNING	FULLMÄKTIGES MÅL *	Summa
2027	Individ- och arbetsmarknadsnämnden	Reinvestering möbler/inventarier	Fler kommuninvånare i arbetsför ålder som också är i arbete	100
2027	Individ- och arbetsmarknadsnämnden	Reinvestering möbler/inventarier	Ökad upplevd och faktisk trygghet	100
2027	Individ- och arbetsmarknadsnämnden	Reinvestering digital utrustning	Ökad upplevd och faktisk trygghet	500
2028	Individ- och arbetsmarknadsnämnden	Reinvestering möbler/inventarier	Fler kommuninvånare i arbetsför ålder som också är i arbete	100
2028	Individ- och arbetsmarknadsnämnden	Reinvestering möbler/inventarier	Ökad upplevd och faktisk trygghet	100
2028	Individ- och arbetsmarknadsnämnden	Reinvestering digital utrustning	Ökad upplevd och faktisk trygghet	500

<b>2029</b>	<b>Individ- och arbetsmarknadsnämnden</b>	Reinvestering möbler/inventarier	Fler kommuninvånare i arbetsför ålder som också är i arbete	100
<b>2029</b>	<b>Individ- och arbetsmarknadsnämnden</b>	Reinvestering möbler/inventarier	Ökad upplevd och faktisk trygghet	100
<b>2029</b>	<b>Individ- och arbetsmarknadsnämnden</b>	Reinvestering digital utrustning	Ökad upplevd och faktisk trygghet	500
<b>2030</b>	<b>Individ- och arbetsmarknadsnämnden</b>	Reinvestering möbler/inventarier	Fler kommuninvånare i arbetsför ålder som också är i arbete	100
<b>2030</b>	<b>Individ- och arbetsmarknadsnämnden</b>	Reinvestering möbler/inventarier	Ökad upplevd och faktisk trygghet	100
<b>2030</b>	<b>Individ- och arbetsmarknadsnämnden</b>	Reinvestering digital utrustning	Ökad upplevd och faktisk trygghet	500
<b>2031</b>	<b>Individ- och arbetsmarknadsnämnden</b>	Reinvestering möbler/inventarier	Fler kommuninvånare i arbetsför ålder som också är i arbete	100
<b>2031</b>	<b>Individ- och arbetsmarknadsnämnden</b>	Reinvestering möbler/inventarier	Ökad upplevd och faktisk trygghet	100
<b>2031</b>	<b>Individ- och arbetsmarknadsnämnden</b>	Reinvestering digital utrustning	Ökad upplevd och faktisk trygghet	500

2032	Individ- och arbetsmarknadsnämnden	Reinvestering möbler/inventarier	Fler kommuninvånare i arbetsför ålder som också är i arbete	100
2032	Individ- och arbetsmarknadsnämnden	Reinvestering möbler/inventarier	Ökad upplevd och faktisk trygghet	100
2032	Individ- och arbetsmarknadsnämnden	Reinvestering digital utrustning	Ökad upplevd och faktisk trygghet	500